



Comune di Montepulciano

**MONTEPULCIANO DESTINAZIONE SOSTENIBILE -
IMPLEMENTAZIONE DELLO STANDARD PER LA GESTIONE SOSTENIBILE DI
DESTINAZIONE TURISTICA**

ALL. 01

REPORT MONITORAGGIO 2024

REPORT DI MONITORAGGIO

Il report 2023 fa riferimento agli indicatori significativi del primo anno di implementazione della certificazione così come da tabella:

CRITERIO	TEMATICA	INDICATORE	RIFERIMENTO OPERATIVO
A4	Opinione delle aziende	Indicatori da questionario	Attività produttive Turismo e agricoltura
A5	Opinione dei residenti	Indicatori da questionario	Attività produttive Turismo e agricoltura
A6	Opinione dei visitatori	Indicatori da questionario	Attività produttive Turismo e agricoltura
A8	Volumi dei visitatori	Arrivi e presenze	Attività produttive Turismo e agricoltura Osservatorio Regionale
B1	Contributo economico del turismo	Indice di densità ricettiva, indice di qualità delle strutture ricettive, indice di utilizzazione lorda delle strutture ricettive, tasso di ricettività, tasso di turisticità annuale, numero di esercizi ricettivi, numero di posti letto, imprese e addetti della filiera turistica	Attività produttive Turismo e agricoltura Osservatorio Regionale dal 2024 Osservatorio CCIAA anni precedenti
C6	Flussi dei visitatori nei siti culturali	Ingressi dei visitatori nei musei e monumenti comunali	Servizio Cultura e Associazionismo Musei, Comune, IAT
D1	Impatti dei visitatori nei siti naturalistici	Impatti Lago di Montepulciano	Servizio ambiente Gestore Sito Lago
D5	Risparmio energetico	Consumi energetici e % fonti rinnovabili	Servizio ambiente e Servizio pianificazione
D6	Rischio idrico	Indicatore di rischio idrico	Servizio ambiente
D7	Qualità dell'acqua	Stato della qualità delle acque sotterranee e superficiali	Servizio Ambiente Su dati Nuove Acque
D9	Produzione rifiuti	Quantità di rifiuti prodotti per tipologia, % di raccolta differenziata	Servizio Ambiente Su dati SEI Toscana
D10	Emissioni GHG	Emissioni a livello provinciale	Servizio Ambiente
D11	Mobilità Sostenibile	Isole pedonali in mq/abitante; Metri equivalenti di piste ciclabili ogni 100 abitanti; Chilometri totali di piste ciclabili; Passeggeri annui del trasporto pubblico locale (treno più bus)	Servizio Pianificazione Servizio ambiente

A4 Opinione delle aziende - Indicatori da questionario
A5 Opinione dei residenti – Indicatori da questionario
A6 Opinione dei turisti – Indicatori da questionario

RESIDENTI

1. Anagrafica

Età

Il 2% dei partecipanti (2) è di età inferiore ai 25 anni, il 51% (60) si colloca nella fascia d'età compresa tra i 26 e i 50 anni, il 44% (51) ha un'età compresa tra i 51 e i 70 anni, mentre soltanto il 3% (4) ha superato i 70 anni.

Genere

Al questionario hanno risposto 49 uomini (42%), 65 donne (56%), mentre 3 rispondenti (2%) non specificano il genere.

Da quanto vivono a Montepulciano

Ben 86 partecipanti (74%) hanno sempre vissuto a Montepulciano, mentre il 16%, corrispondente a 18 individui, risiede in questo Comune dai 10 ai 20 anni, e 12 persone (10%) si sono trasferite a Montepulciano negli ultimi 9 anni, nessun rispondente si è trasferito a Montepulciano da un anno o meno.

Coinvolgimento dei rispondenti in attività turistiche

Tra i partecipanti, solo il 33% (39 persone) è direttamente coinvolto in attività lavorative legate al settore turistico. La maggior parte di questi afferma di avere e/o di lavorare presso una struttura ricettiva, alcuni sono coinvolti nella vendita di artigianato locale, attività alimentari o negozi nel centro storico, spesso frequentati dai turisti.

2. Residenti e Turismo Sostenibile

Ai residenti è stato chiesto di indicare, utilizzando una scala da 1 a 5 (1=fortemente in disaccordo, 2=disaccordo, 3=neutrale, 4=d'accordo, 5=fortemente d'accordo), quanto fossero in accordo con le alcune affermazioni riguardanti il **turismo a Montepulciano** I risultati sono riportati nella **tabella seguente**:

Porta benefici fondamentali alla mia comunità	3,7
Contribuisce a migliorare la qualità di vita	2,7
Rappresenta un problema nella mia vita quotidiana	3,0
Offre opportunità di lavoro per i/le residenti	3,6
Offre opportunità di lavoro per i/le giovani del luogo	3,2
Stimola l'economia locale	3,4
Supporta le imprese locali	3,3
È rispettoso della popolazione locale	2,0
Favorisce le attività culturali e ricreative	2,7
Migliora i servizi	2,0
Causa problemi nella gestione del traffico	4,1
È rispettoso dell'ambiente e degli spazi verdi	2,3
Crea problemi per la gestione dei rifiuti	3,9

Inoltre è stato chiesto ai residenti di esprimere una valutazione, utilizzando una scala da 1 a 5 (1= scarso - 5=ottimo), su aspetti che riguardano l'**offerta turistica attuale di Montepulciano**. I risultati sono nella **Tabella seguente**:

Porta benefici fondamentali alla mia comunità	3,7
Contribuisce a migliorare la qualità di vita	2,7
Rappresenta un problema nella mia vita quotidiana	3,0
Offre opportunità di lavoro per i/le residenti	3,6
Offre opportunità di lavoro per i/le giovani del luogo	3,2
Stimola l'economia locale	3,4
Supporta le imprese locali	3,3
È rispettoso della popolazione locale	2,0
Favorisce le attività culturali e ricreative	2,7
Migliora i servizi	2,0
Causa problemi nella gestione del traffico	4,1
È rispettoso dell'ambiente e degli spazi verdi	2,3
Crea problemi per la gestione dei rifiuti	3,9

TURISTI

1. Anagrafica

Età

19 turisti (21%) che hanno risposto al questionario hanno meno di 25 anni, 31 (34%) rispondenti hanno tra i 26 e i 50 anni, mentre 34 (38%) hanno tra i 51 e i 70 anni e, soltanto 6 (7%) hanno più di 70 anni.

* 1 rispondente non ha risposto a questa domanda.

Genere

Al questionario hanno risposto 41 uomini (46%), 46 donne (52%), mentre 2 rispondenti (2%) non specificano il genere.

* 2 rispondenti non hanno risposto a questa domanda

Provenienza

59 dei 90 rispondenti vengono dall'Italia, in particolare: 14 (16%) dal Nord Italia, 40 (44%) dal Centro Italia e 5 (6%) dal Sud Italia o dalle Isole. In 8 (9%) provengono da Paesi dell'Unione Europea e 16 (18%) dagli Stati Uniti e nessuno dall'Asia. 7 rispondenti (8%) hanno selezionato 'Altro', indicando i seguenti Paesi: Regno Unito, Messico, Australia, Cile e Brasile.

* 1 rispondente non ha risposto a questa domanda.

Durata del soggiorno/visita

Riguardo alla durata della visita a Montepulciano la maggior parte dei turisti (52% - 47) visita Montepulciano in giornata, il 23% (21) si trattiene due giorni, il 19% (17) soggiorna da 3 a 6 giorni. Soltanto il 3% (3) rimane a Montepulciano dai 7 ai 15 giorni e il 2% (2) si trattiene per più di 15 giorni.

* 1 rispondente non ha risposto a questa domanda.

Prima volta a Montepulciano

La maggior parte dei turisti rispondenti (75% - 65) si trova per la prima volta a Montepulciano, mentre 22 (25%) sono tornati dopo una precedente visita.

* 4 rispondenti non hanno risposto a questa domanda.

Mezzi di trasporto

La maggior parte dei rispondenti ha raggiunto Montepulciano con l'auto; infatti, 68 hanno utilizzato la macchina a benzina o diesel e 5 quella ibrida o elettrica. 1 ha utilizzato la moto, 10 il treno, 3 l'aereo e 10 l'autobus. 1 ha scelto la bici o ha raggiunto Montepulciano a piedi. In 5 hanno utilizzato il taxi.

Alcuni hanno utilizzato i mezzi in modo combinato per arrivare a Montepulciano. In particolare, chi ha utilizzato il treno poi ha utilizzato l'autobus (5) o il taxi (2).

** 2 rispondenti non hanno risposto a questa domanda.*

Luogo del soggiorno

Dei turisti che hanno risposto al questionario in 36 (40%) hanno soggiornato a Montepulciano, mentre 53 (60%) hanno scelto altre opzioni.

** 2 rispondenti non hanno risposto a questa domanda.*

Alle persone che non hanno soggiornato a Montepulciano è stato chiesto di indicare la motivazione. Di seguito i risultati.

29 (60%) non hanno soggiornato a Montepulciano perché erano di passaggio, mentre 6 (13%) indicano i prezzi alti come motivo della scelta di soggiornare altrove. Inoltre, 1 (2%) non ha trovato disponibilità nelle strutture e 1 (2%) non ha trovato la struttura che si addiceva alle sue esigenze. Infine, 11 (23%) hanno selezionato la voce 'Altro' indicando le seguenti motivazioni:

- Vivo a poca distanza da Montepulciano
- Giro in camper
- Visita ad altri posti nei dintorni

Struttura ricettiva o altro alloggio scelto

Il 37% (18) ha alloggiato in un hotel o residence, il 20% (10) in un agriturismo e il 18% (9) in B&B. Il 4% (2) ha scelto un affitto di lungo periodo così come chi risiede da parenti e/o amici. Il restante 16% (8) ha selezionato la voce 'Altro' indicando le seguenti sistemazioni:

- AirBNB
- Area di sosta Camper

Motivazione principale della visita

Riguardo le motivazioni che hanno spinto i turisti a visitare Montepulciano troviamo 17 (19%) persone che hanno selezionato l'enogastronomia, 52 (59%) la storia, la cultura e le tradizioni, 1 (1%) escursionismo e natura, 7 (8%) relax e riposo, 1 (1%) benessere termale, 5 (6%) eventi e mostre, 1 ha indicato di aver scelto 'Turismo al Femminile' e 4 (5%) 'Altro':

- Imparare la lingua italiana
- Mercatini di Natale

**3 rispondenti non hanno risposto a questa domanda.*

Dove ha sentito parlare di Montepulciano

I rispondenti sono venuti a conoscenza di Montepulciano principalmente attraverso il passaparola (30% - 24); 16 (21%) sono tornati dopo una precedente visita, 11 (14%) hanno letto di Montepulciano su giornali o riviste e 8 (10%) hanno visto Montepulciano sui social o sul web. Nessuno ha visitato Montepulciano avendone sentito parlare in una pubblicità. 19 (24%) hanno selezionato 'Altro':

- Famiglia o amici
- Lonely Planet Travel Guide
- Vino

2. Turisti e Turismo Sostenibile

Ai turisti è stato chiesto di indicare, utilizzando una scala da 1 a 5 (1=fortemente in disaccordo, 2=disaccordo, 3=neutrale, 4=d'accordo, 5=fortemente d'accordo), quanto fossero in accordo con le seguenti affermazioni riguardo alle **aspettative che avevano prima di visitare Montepulciano. I risultati sono riportati nella tabella seguente:**

Montepulciano offre prodotti enogastronomici locali di qualità	4,3
Montepulciano è una meta sicura	4,4
La cura e la conservazione del patrimonio artistico-culturale è adeguata	4,2
Montepulciano offre servizi vari e di qualità ai turisti	3,9
La pulizia e l'attenzione alla gestione dei rifiuti sono soddisfacenti	3,9
La comunità accoglie il turista in maniera adeguata	4,0
L'attenzione all'ambiente che si percepisce è soddisfacente	3,9
La quantità e la qualità di negozi locali ed artigianali è soddisfacente	3,8
La disponibilità e la cura degli spazi verdi a Montepulciano è soddisfacente	3,8
Montepulciano è un'ottima meta per le famiglie con bambini	3,7
Montepulciano offre attività ricreative e di svago soddisfacenti	3,6
Montepulciano è una meta che presta attenzione all'accessibilità fisica delle sue strutture	3,3
Montepulciano offre soluzioni turistiche che coprono diverse fasce di prezzo	3,5
Montepulciano offre soluzioni di mobilità sostenibile ai turisti	3,2
Montepulciano offre prodotti enogastronomici locali di qualità	4,4
Montepulciano è una meta sicura	4,5
Montepulciano offre servizi vari e di qualità ai turisti	4,1
La cura e la conservazione del patrimonio artistico-culturale è adeguata	4,4
La pulizia e l'attenzione alla gestione dei rifiuti sono soddisfacenti	4,2
La comunità accoglie il turista in maniera adeguata	4,2
L'attenzione all'ambiente che si percepisce è soddisfacente	4,0
La quantità e la qualità di negozi locali ed artigianali è soddisfacente	4,0
La disponibilità e la cura degli spazi verdi a Montepulciano è soddisfacente	3,8
Montepulciano offre attività ricreative e di svago soddisfacenti	3,7
Montepulciano è un'ottima meta per le famiglie con bambini	3,7
Montepulciano offre soluzioni turistiche che coprono diverse fasce di prezzo	3,6
Montepulciano offre soluzioni di mobilità sostenibile ai turisti	3,3
Montepulciano è una meta che presta attenzione all'accessibilità fisica delle sue strutture	3,5

Inoltre, è stato chiesto di indicare, utilizzando una scala da 1 a 5 (1=fortemente in disaccordo, 2=disaccordo, 3=neutrale, 4=d'accordo, 5=fortemente d'accordo), quanto fossero in accordo con le seguenti affermazioni riguardo **all'esperienza turistica effettivamente vissuta a Montepulciano**.

I risultati sono riportati nella tabella seguente:

IMPRESE

1. Anagrafica

Anno di fondazione

Riguardo all'anno di fondazione delle aziende, nessun'azienda dichiara di essere stata fondata prima del 1950, 8 sono state fondate tra il 1950 e il 1999, 28 nei primi 20 anni del nuovo secolo e 6 sono aziende 'giovani' in quanto fondate tra il 2021 e il 2024.

** 17 rispondenti non hanno risposto a questa domanda*

Settore

Il 36% (21) delle aziende che hanno risposto operano nel settore agricolo, agriturismo o di trasformazione di prodotti locali, il 24% (14) nel settore artigianato e commercio, il 32% (19) sono strutture ricettive alberghiere ed extra alberghiere, mentre l'8% (5) sono attività di somministrazione alimenti e bevande.

Percentuale di fatturato legata al turismo

I rispondenti hanno indicato le seguenti percentuali riguardo al fatturato legato al turismo:

- 5 (22%) indicano tra 0% - 20%;
- 5 (22%) tra 21% - 50%;
- 1 (4%) tra 51% - 80%;
- 12 (52%) tra 81% - 100%.

Apertura al pubblico

La maggior parte delle aziende (68% - 15) rimane aperta tutto l'anno, mentre il 32% (7) ha un'apertura stagionale. Questi ultimi in media sono aperti 8 mesi all'anno.

** 37 rispondenti non hanno risposto a questa domanda.*

Numero di dipendenti

Riguardo al numero di dipendenti il 60% (12) ha un singolo dipendente o è solo nella conduzione dell'attività, il 40% (8) ha tra i 2 e i 10 dipendenti, tra i rispondenti nessuno dichiara di avere più di 10 dipendenti.

**39 rispondenti non hanno risposto a questa domanda.*

Le 20 imprese che hanno fornito il numero di dipendenti hanno anche specificato il numero dei dipendenti provenienti dalla comunità locale (da intendersi proveniente da Montepulciano e dintorni). Emerge che in media queste imprese hanno oltre l'80% dei dipendenti provenienti dalla comunità locale.

Conoscenza dei temi sul turismo sostenibile

La maggior parte delle aziende (54% - 12) ha una media conoscenza delle tematiche legate al turismo sostenibile, il 32% (7) ha un'approfondita conoscenza, mentre il 14% (3) ne ha sentito parlare e nessuna non conosce queste tematiche.

** 37 rispondenti non hanno risposto a questa domanda.*

Sostenibilità come valore importante per la propria attività

Il 91% delle aziende rispondenti considera la sostenibilità un valore importante nello svolgimento delle proprie attività, mentre il 9% ha risposto di non prendere in considerazione tale tematica. Inoltre, le aziende hanno indicato alcune azioni che mettono in pratica come buone pratiche di sostenibilità. Qui di seguito si riportano le principali:

- raccolta differenziata, riciclo dei rifiuti ed eliminazione della plastica;
- efficientamento energetico: Impianto ad energia rinnovabile (fotovoltaico);
- certificazione biologica;
- politica di sostenibilità;
- agricoltura di precisione;
- mobilità sostenibile.

** 37 rispondenti non hanno risposto a questa domanda.*

Imprese e Turismo Sostenibile

Alle imprese è stato chiesto di esprimere una valutazione, utilizzando una scala da 1 a 5 (1=fortemente in disaccordo, 2=disaccordo, 3=neutrale, 4=d'accordo, 5=fortemente d'accordo), su aspetti che riguardano **l'offerta turistica attuale di Montepulciano. Tabella riassuntiva dei punteggi medi**

Varietà e qualità dei servizi offerti ai turisti (es. infopoint, mappe turistiche, attività ricettive, ristorazione)	3,6
Soluzioni di mobilità sostenibile offerte ai turisti (es. bike sharing, piste ciclabili, car sharing, trasporto pubblico)	2,1
Qualità dei prodotti enogastronomici locali	4,2
Disponibilità e la cura degli spazi verdi	2,8
Pulizia e attenzione alla gestione dei rifiuti	2,5
Attenzione all'ambiente	2,8
Cura e conservazione del patrimonio artistico-culturale	3,2
Quantità e qualità di negozi locali ed artigianali	3,0
Accoglienza del turista da parte della comunità	2,6
Servizi per le famiglie di turisti con bambini	2,9
Accessibilità fisica delle strutture	2,8
Offerte ai turisti coprono diverse fasce di prezzo	3,3
Sicurezza	3,7
Attività ricreative e di svago	2,2

Rispetto allo scorso anno, il campione di imprese che ha risposto al questionario sul turismo sostenibile a Montepulciano risulta più ridotto, ma offre comunque spunti interessanti per comprendere l'evoluzione delle percezioni e delle priorità delle aziende locali. Emergono sia conferme che alcune differenze significative rispetto ai risultati precedenti.

I punti di forza dell'offerta turistica continuano a essere rappresentati dalla qualità dei prodotti enogastronomici locali, che anche quest'anno si conferma l'aspetto più apprezzato dalle imprese. La sicurezza e la cura del patrimonio artistico-culturale restano elementi positivi, sebbene con un leggero calo nella percezione rispetto all'anno precedente. La varietà e qualità dei servizi turistici mantiene un buon livello di gradimento, così come la presenza di offerte diversificate per fasce di prezzo.

Tuttavia, rispetto all'anno scorso, si evidenzia un peggioramento nella percezione della mobilità sostenibile, che ottiene un punteggio molto basso, confermando una persistente insoddisfazione per la scarsità di soluzioni efficaci legate al trasporto pubblico e alla mobilità dolce. Anche la pulizia e la gestione dei rifiuti, l'accoglienza del turista da parte della comunità e la disponibilità di attività ricreative e di svago continuano a rappresentare aree critiche, con valutazioni che non mostrano miglioramenti significativi rispetto all'anno precedente.

Le proposte delle imprese per il Comune restano in linea con quanto emerso lo scorso anno. Le aziende suggeriscono di puntare maggiormente su un turismo sostenibile e di intensificare la promozione a livello internazionale, oltre a richiedere un aumento dell'offerta culturale e degli eventi, sia sportivi che ricreativi. Tra i suggerimenti emergono con forza la necessità di migliorare le infrastrutture, come la connessione internet nelle aree rurali, la creazione di nuovi parcheggi, bagni pubblici e piste ciclabili, oltre a un rafforzamento dei servizi per famiglie e bambini.

Riguardo al futuro degli investimenti turistici, si conferma la centralità del turismo culturale e delle tradizioni, seguito dal turismo ambientale, con un leggero calo di interesse per il turismo enogastronomico rispetto al passato. Nessuna impresa ha indicato il turismo religioso come area prioritaria, confermando la continuità con i dati dello scorso anno.

La valutazione sull'impegno attuale del Comune per la sostenibilità turistica rimane moderata, ma si registra una chiara aspettativa di maggiore impegno per il futuro. Infatti, le imprese si aspettano un incremento significativo degli sforzi per creare un'offerta turistica più sostenibile, con un punteggio medio più alto rispetto all'anno precedente. In linea con questa tendenza, cresce la convinzione che la sostenibilità sarà un fattore sempre più determinante nella scelta della destinazione da parte dei turisti: quest'anno, il 56% delle aziende prevede un aumento della rilevanza di questi aspetti, in crescita rispetto al 53% registrato lo scorso anno.

L'analisi delle strutture ricettive di Montepulciano conferma la predominanza di B&B e piccole realtà simili, con l'estate come periodo di massima occupazione turistica, seguita da autunno e festività, in linea con i dati

dello scorso anno. Si registra un lieve aumento nell'uso e nella promozione di prodotti locali (77%), con molte strutture che guidano attivamente i clienti verso produttori del territorio.

Permane invece la criticità legata all'accessibilità per persone con disabilità, con poco più della metà delle strutture dichiarate accessibili, un dato stabile rispetto all'anno precedente. Le preferenze dei turisti evidenziano un interesse crescente per esperienze autentiche legate alla cultura locale e una maggiore attenzione alle tematiche ambientali.

Tra le buone pratiche di sostenibilità, emergono il risparmio energetico e idrico, l'uso di materiali ecocompatibili e, in alcuni casi, l'impiego di energie rinnovabili e la promozione di ecoturismo. Sebbene ci sia maggiore consapevolezza rispetto al passato, restano margini di miglioramento per integrare la sostenibilità in modo più strutturale, soprattutto in termini di accessibilità e gestione ambientale.

Nel settore agricolo e delle produzioni enogastronomiche, la maggior parte delle aziende è impegnata nella produzione diretta di prodotti locali, in particolare uva e olive, con un crescente interesse per attività enogastronomiche come le degustazioni. Rispetto all'anno precedente, si nota una maggiore attenzione alla sostenibilità ambientale e al legame con il territorio, considerati elementi fondamentali per attrarre i turisti.

Nel settore artigianale e del commercio, prevale la commercializzazione dei prodotti, mentre la produzione diretta è meno diffusa. Le aziende riconoscono l'importanza di valorizzare le peculiarità locali, sebbene mostrino una sensibilità leggermente inferiore rispetto al settore agricolo per quanto riguarda la sostenibilità e il legame con la comunità.

Infine, nel settore della somministrazione di alimenti e bevande, si conferma un forte utilizzo di prodotti locali (circa il 70% in media), con l'estate come periodo di maggiore affluenza turistica. Anche qui cresce la consapevolezza verso pratiche di economia circolare e sostenibilità, mentre si mantiene alta l'attenzione per la qualità dei prodotti e l'autenticità dell'esperienza offerta ai clienti.

A8 volumi dei visitatori – Arrivi e presenze

Il Comune di Montepulciano, ha adottato, come tutta la provincia di Siena, un software per la raccolta dei dati denominato WebCheck-in che agevola le imprese turistiche a rispettare tutti gli adempimenti richiesti in occasione di arrivi e partenze degli ospiti (comunicazione dati Istat, denuncia alla Questura e comunicazione al Comune ai fini del versamento della tassa di soggiorno); l'operatore turistico, con un unico software, attraverso tre click contribuisce e collabora anche ai fini di un monitoraggio delle presenze turistiche che sono elemento utile per i diversi scopi (denuncia ai fini della sicurezza, popolazione delle banche dati Istat e denuncia al Comune ai fini della tassa di soggiorno) . A partire dell'inizio di quest'anno, con l'introduzione della nuova legge quadro sul Turismo delle Regione Toscana Legge regionale 31 dicembre 2024, n. 61¹ l'Amministrazione Comunale avrà inoltre a disposizione un portale gestito dall'Osservatorio Regionale sul Turismo, e realizzato in collaborazione con l'Università Ca Foscari di Venezia (al momento il Comune di Montepulciano come tester in qualità di Comune Capofila dell'Ambito Valdichiana Senese) che fornisce dati aggiornati in tempo reale (anche quelli derivanti da Web-Checkin fornendo anche la percentuale di strutture che hanno proceduto alla comunicazione dei dati, al fine di fornire una stima della significatività del dato) consentendo la piena conoscibilità del fenomeno turistico, di supportare i processi decisionali e le attività promozionali e di contribuire al rafforzamento della governance del sistema turistico regionale.

Dai dati in nostro possesso emerge che nel Comune di Montepulciano sia gli arrivi, che le presenze, sono in costante aumento negli ultimi tre anni:

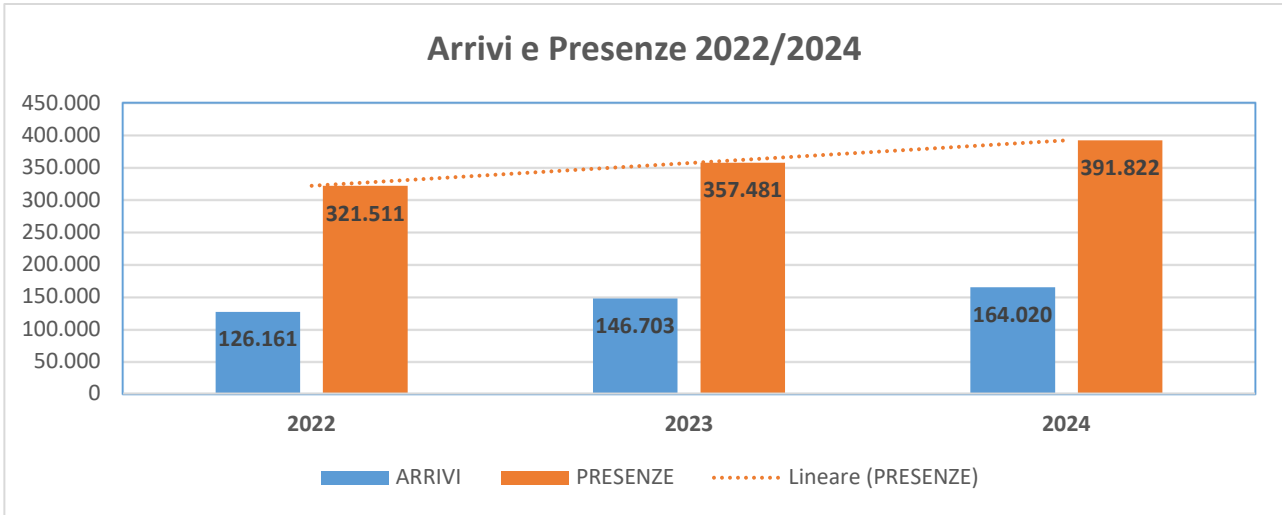


Figura 1 Arrivi e presenze Comune di Montepulciano 2022-2024

MONTEPULCIANO 2023/2024 - ARRIVI E PRESENZE					Distribuzione arrivi 2023/2024			Distribuzione presenze 2023/2024		
MESE	ARRIVI 2023	ARRIVI 2024	PRESENZE 2023	PRESENZE 2024	arrivi 2023 mese anno	arrivi 2024 mese anno	differenza periodo	presenze 2023 mese anno	presenze 2024 mese anno	differenza periodo
GENNAIO	4.349	4.258	8.422	8.330	2,96%	2,60%	-0,37%	2,36%	2,13%	-0,23%
FEBBRAIO	2.698	3.403	4.408	5.657	1,84%	2,07%	0,24%	1,23%	1,44%	0,21%
MARZO	5.382	8.384	9.656	15.762	3,67%	5,11%	1,44%	2,70%	4,02%	1,32%
APRILE	14.124	14.862	31.149	31.794	9,63%	9,06%	-0,57%	8,71%	8,11%	-0,60%
MAGGIO	16.825	20.246	40.336	48.127	11,47%	12,34%	0,87%	11,28%	12,28%	1,00%
GIUGNO	17.080	18.726	45.185	48.015	11,64%	11,42%	-0,23%	12,64%	12,25%	-0,39%
LUGLIO	16.924	18.484	50.009	54.108	11,54%	11,27%	-0,27%	13,99%	13,81%	-0,18%
AGOSTO	18.626	20.328	55.528	56.742	12,70%	12,39%	-0,30%	15,53%	14,48%	-1,05%
SETTEMBRE	19.777	20.293	49.480	51.026	13,48%	12,37%	-1,11%	13,84%	13,02%	-0,82%
OTTOBRE	14.649	16.374	34.111	38.264	9,99%	9,98%	0,00%	9,54%	9,77%	0,22%
NOVEMBRE	6.823	8.818	12.630	16.158	4,65%	5,38%	0,73%	3,53%	4,12%	0,59%
DICEMBRE	9.446	9.844	16.567	17.839	6,44%	6,00%	-0,44%	4,63%	4,55%	-0,08%
	146.703	164.020	357.481	391.822			11,80%			9,61%

Figura 2 - 1 Distribuzione arrivi/presenze 2023/24

Dalla Figura 2, si evince innanzitutto che l'attrattività turistica nel Comune di Montepulciano è in continuo aumento, facendo registrare un +11,80% sugli arrivi rispetto al 2023, ed un + 9,61% di presenze sempre rispetto al 2023. Si sottolinea che i dati del 2023 sono presi stati forniti dall'Osservatorio Provinciale tramite il Comune di Siena, mentre quelle relativi al 2024 sono stati estrapolati dal portale

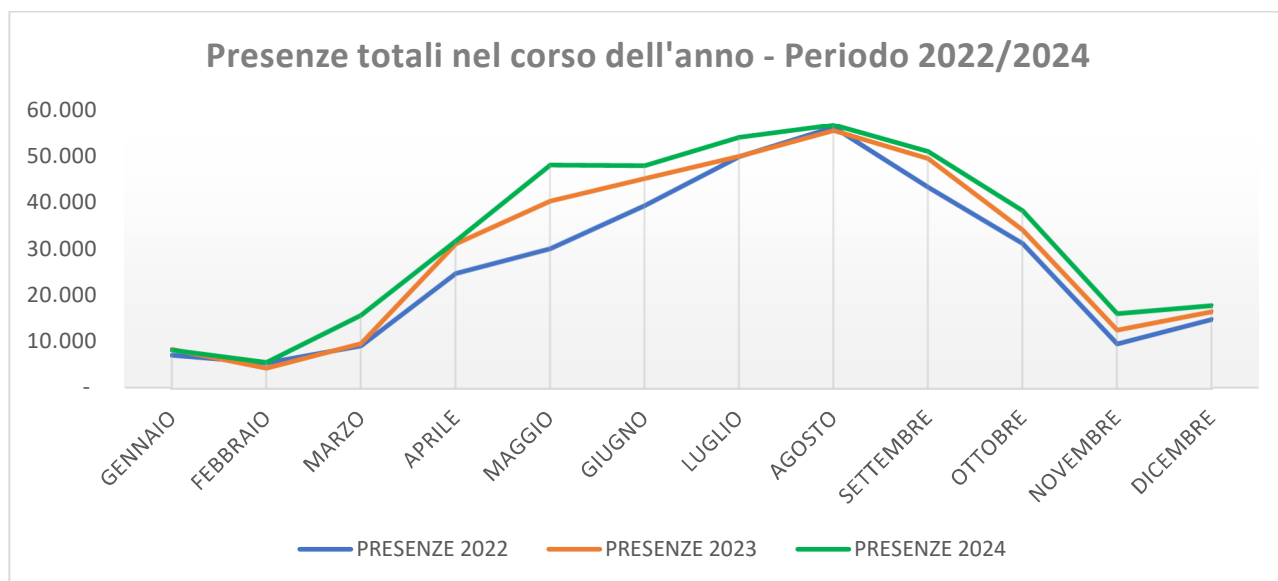


Figura 3 - Distribuzione delle presenze nel corso dell'anno

La presenza dei turisti nella destinazione sia abbastanza ben distribuita nel corso dell'anno, fatta eccezione per il mese di novembre ed i primi due mesi dell'anno, e questo trend appare consolidato prendendo in esame i due anni precedenti, in cui la curva delle presenze segue più o meno la stessa tendenza, così come confermato anche dalla permanenza media dei visitatori, che risulta abbastanza uniforme su tutto il periodo dell'anno.

Grazie al nuovo portale realizzato dalla Regione per la gestione aggregata dei dati relativi al turismo, che il Comune di Montepulciano, come detto, ha la fortuna di utilizzare come Test in qualità di Comune Capofila di ambito, è possibile, al momento per il 2024, avere anche un dato dettagliato sulla provenienza dei turisti anche in relazione ai vari periodi dell'anno:

Tabella 1- Arrive e presenze 2023/24 per provenienza su anno

MESE	%ARRIVI ITA 2024	% ARRIVI EST 2024	% PRESENZE ITA 2024	% PRESENZE EST 2024
GENNAIO	76,30%	23,70%	73,60%	26,40%
FEBBRAIO	67,90%	32,10%	62,70%	37,30%
MARZO	55,10%	44,90%	48,20%	51,80%
APRILE	40,70%	59,30%	34,70%	65,30%
MAGGIO	21,50%	78,50%	15,10%	84,90%
GIUGNO	24,90%	75,10%	17,90%	82,10%
LUGLIO	28,80%	71,20%	20,60%	85,59%
AGOSTO	42,90%	57,10%	35,90%	64,10%
SETTEMBRE	21,60%	78,40%	15,30%	84,70%
OTTOBRE	23,30%	73,70%	18,30%	81,70%
NOVEMBRE	68,00%	32,00%	61,50%	38,50%
DICEMBRE	81,20%	18,80%	75,90%	24,10%
	46,02%	53,73%	39,98%	60,54%

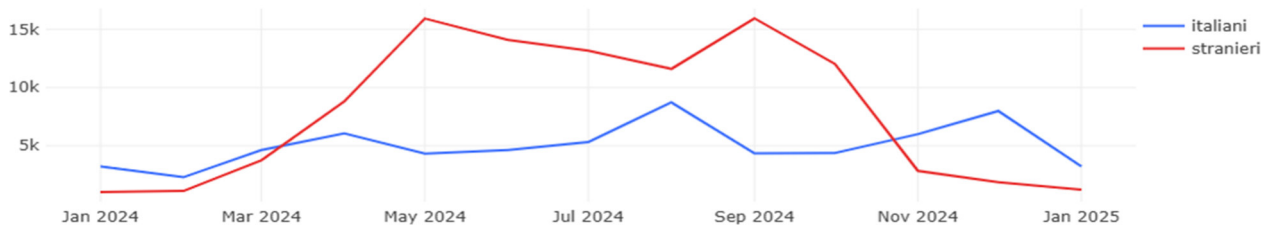


Figura 4 - Arrivi italiani Stranieri

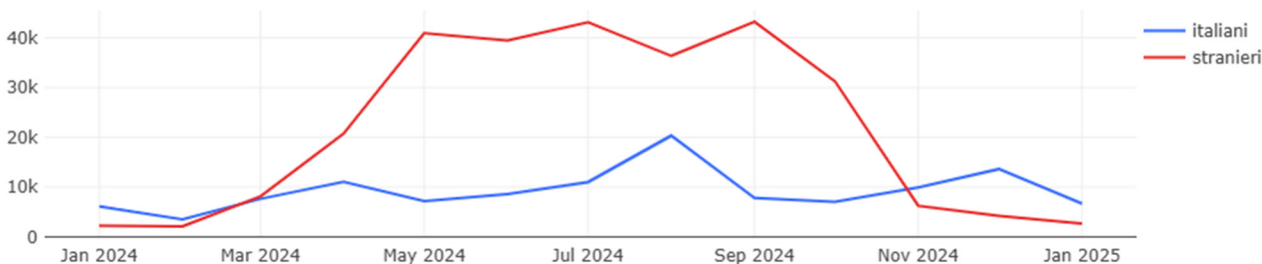


Figura 5 - Presenze italiani e stranieri

Come si può evincere nella tabella 1, la maggior parte degli arrivi e delle presenze turistiche nella destinazione turistica Montepulciano nell'anno 2024 arrivano dall'estero (il 53,82% degli arrivi ed il 60,07% delle presenze). Come si può evincere dai grafici 4 e 5, arrivi e presenze dei turisti stranieri si concentrano nei mesi tra maggio e settembre, mentre quelli dei turisti italiani rimangono più o meno costanti durante il corso dell'anno.

B1 Contributo Economico del turismo – Indici

Si fa riferimento ai dati del 2023 - 2024

Non essendo ancora presenti gli indici nell'Osservatorio Regionale, i dati sono stati desunti dal sito della CCAA Arezzo Siena per quanto riguarda il 2023, mentre al nuovo portale della Regione Toscana per il 2024

Imprese della filiera turistica

Valore provinciale: 2.998

Peso filiera turistica Montepulciano: 13,8%

Addetti della filiera turistica

Valore provinciale: 15.584

Peso addetti alla filiera turistica Montepulciano: 18,7%

Indice di densità ricettiva: indica la concentrazione degli esercizi ricettivi sul territorio (**n. posti letto/Kmq**)

Valore provinciale 2023: 17,45

Valore Montepulciano 2023: 20,62

Valore Montepulciano 2024: 21,10

Indice di qualità delle strutture ricettive: indica la presenza di un'offerta alberghiera medio alta (**n. posti in alberghi 4 o 5 stelle/n. posti in alberghi 1 2 o 3 stelle**)

Valore provinciale 2023: 0,7

Valore Montepulciano 2023: 0,2

Valore Montepulciano 2024: 0,2

Indice di utilizzazione lorda delle strutture ricettive: indica in percentuale, quanta parte è stata sfruttata dell'offerta ricettiva teoricamente utilizzabile (**presenze registrate nell'anno/(numero posti letto * 365)*100**)

Valore provinciale 2023: 25%

Valore Montepulciano 2023: 28,73%

Valore Montepulciano 2024: 30,68%

Tasso di ricettività: indica la potenzialità turistica di un'area rispetto alla popolazione che vi vive (**n. posti letto/popolazione residente media annua *1000**)

Valore provinciale 2023: 256

Valore Montepulciano 2023: 255,70

Valore Montepulciano 2024: 264,1

Tasso di turisticità annuale, indica il peso del turismo sulla popolazione residente nella zona (**presenze annuali/365/popolazione residente media annua*1000**)

Valore provinciale 2023: 64

Valore Montepulciano 2023: 73,46

Valore Montepulciano 2024: 81

C6 Flusso dei visitatori nei siti culturali – Ingressi

N. Ingressi registrati al Museo Civico:

2022: 4.447

2023: 6.812

2024: 4.319

N. ingressi registrati alla torre comunale:

2022: 32.898

2023: 38.212

2024: 36.983

D5 Risparmio Energetico

Indicatore presente nel Rapporto Ambientale Strategico VAS PS così come nel PAES con dati da aggiornare nelle prossime annualità anche a seguito della misurazione delle riduzioni dovute ai vari interventi eseguiti in materia di risparmio energetico.

D6 Rischio idrico - Indicatore di rischio idrico

Indicatore da implementare nelle prossime annualità

D7 Qualità dell'acqua

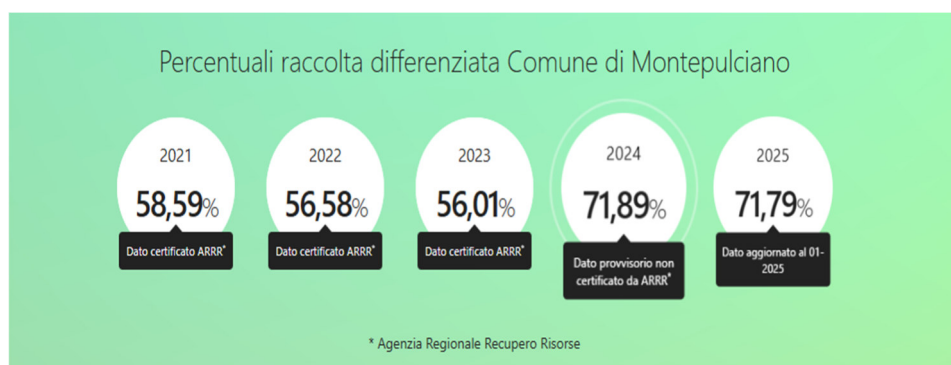
Periodo di riferimento delle analisi dal 01/07/2021 al 30/06/2023

Parametri	Valori medi rilevati	Unità di misura	Limiti normativi
pH	7,21		tra 6,5 e 9,5
Durezza	17,15	°F	Valore consigliato tra 15 e 50
Conducibilità	261,49	µScm-1	2500
Nitrati	< 2	mg/L	50
Nitriti	< 0,02	mg/L	0,50
Ammonio	< 0,05	mg/L	0,5
Solfati	70,65	mg/L	250
Cloruri	10,92	mg/L	250
Ferro	37,56	µg/L	200

Manganese	3,20	µg/L	50
Arsenico	1,92	µg/L	10
Magnesio	8,55	mg/L	NL
Fluoruri	0,23	mg/L	1,5
Sodio	8,29	mg/L	200
Potassio	2,80	mg/L	NL
Calcio	54,38	mg/L	NL
Bicarbonati	78,62	mg/L HCO ₃	NL
Residuo fisso	175,20	mg/L	NL
Cloro libero	0,14	mg/L	NL

D9 Produzione rifiuti

I dati di raccolta differenziata aggiornati in tempo reale da Sei Toscanai:



D10 Emissioni GHG

Nel 2020, la **Provincia di Siena ha emesso 1.201.004 tonnellate di CO₂-eq**. Si tratta del valore più basso da quando viene effettuato il monitoraggio dei gas serra della Provincia (-25% rispetto al 2006, l'anno di riferimento). Le emissioni al 2020 sono dovute a:

- 71% uso di combustibili fossili
- 17% allevamento (fermentazione enterica e gestione del letame), agricoltura (applicazione di azoto al suolo, utilizzo di urea e variazione di uso del suolo), pratiche forestali (tagli e incendi boschivi)
- 10% rifiuti e acqua
- 2% industria

Nel **2020**, l'**assorbimento forestale provinciale**, superiore a **-1.381.000 tonnellate di CO2**, ha rimosso tutte le emissioni di gas serra rilasciate dalle attività umane locali (115%).

Nel **2019**, la percentuale di abbattimento delle emissioni di gas serra era del **101%** e il margine di manovra era molto limitato. La pandemia da COVID-19 ha incrementato la percentuale di abbattimento, ottenendo degli ottimi risultati in termini di compensazione. A causa di un evento traumatico come la pandemia, nel **2020** è stato possibile registrare delle **riduzioni dei gas serra corpose** (-11% rispetto al 2019), soprattutto nei settori più impattanti.

D11 Mobilità sostenibile

Passeggeri annui del trasporto pubblico locale (treno più bus)

I dati sono relativi ad agosto, settembre ed ottobre 2023, e si riferiscono al numero dei biglietti integrati BUS+TRENO:

	2023	2024
	MONTEPULCIANO	
Gennaio		24
Febbraio		85
Marzo		154
Aprile		187
Maggio		253
Giugno		194
Luglio		187
Agosto	142	214
Settembre	168	196
Ottobre	130	152
Novembre	128	101
Dicembre	75	75